

SNAP DRILL

Käyttöopas

Tärkeä tiedoite

Pikaopas

Yhdistäminen Snapdrilliin

Reikäsahan Asennus

Reiän Poraaminen

Huolto



TURVALLISUUSVAROITUS:

Älä koske reikäsahaan tai koneiston muihin liikkuviin osiin koneen ollessa käynnissä.

Käytä työskennellessäsi kuulosuojaimia, käsineitä ja suojalaseja.

Tutustu käyttöohjeisiin ennen käyttöönottoa.

Snap Drill AS, Norway, 2023





TÄRKEÄ HUOMIO SNAPDRILL ON AUTOMAATTINEN TYÖKALU



SYÖTTÖRUUVI SÄÄTÄÄ PORAUSPAINEEEN, EI SYVYYTTÄ

ALOITA PAINAMALLA LIIPAIN POHJAAN JA LISÄÄ HIEMAN PAINETTA KÄÄNTÄMÄLLÄ
SYÖTTÖRUUVIA MYÖTÄPÄIVÄÄN.

MAKSIMI PAINETTA EI SAA KÄYTTÄÄ KUIN TERÄN PALAUTUKSEEN

MAKSIMIPAINEN PORAUKSESSA SAATTAA TUHOTA TERÄN JA SNAPDRILL KONEISTON



Ennen porausta:

- Katso että porakoneessa on virtaa, vaihde on asennossa 1 ja vääntömomentti on säädetty poraukselle
- Reikäsaha on kiinnitetty tiukasti ja se on taka-asennossa
- Terä ja poran osat ovat puhdistettu metallilastuista
- Syöttöruuvi on aloitusasennossa (ei porauspainetta, kierretty vastapäivään maksimi)
- Leikkuunestettä on suihkutettu terään
- Tarkista että reikäsaha on ehjä ja terävä

Vaihe 1

Kun olet kiristänyt Snapdrill leuan putkeen, paina porakoneesta liipaisinta ja pidä se koko ajan pohjassa

Käännä sitten syöttöruuvia noin 180 astetta

Vaihe 2

Pidä liipaisinta pohjassa niin kauan, että reikä on valmis. Anna Snapdrillin tehdä työ puolestasi. Älä päästä liipaisinta irti, kesken porauksen. Lisää porauspainetta hieman jos se on tarpeellista. Ole erityisen varovainen porauspaineen kanssa yli 30mm terien kanssa.

Vaihe 3

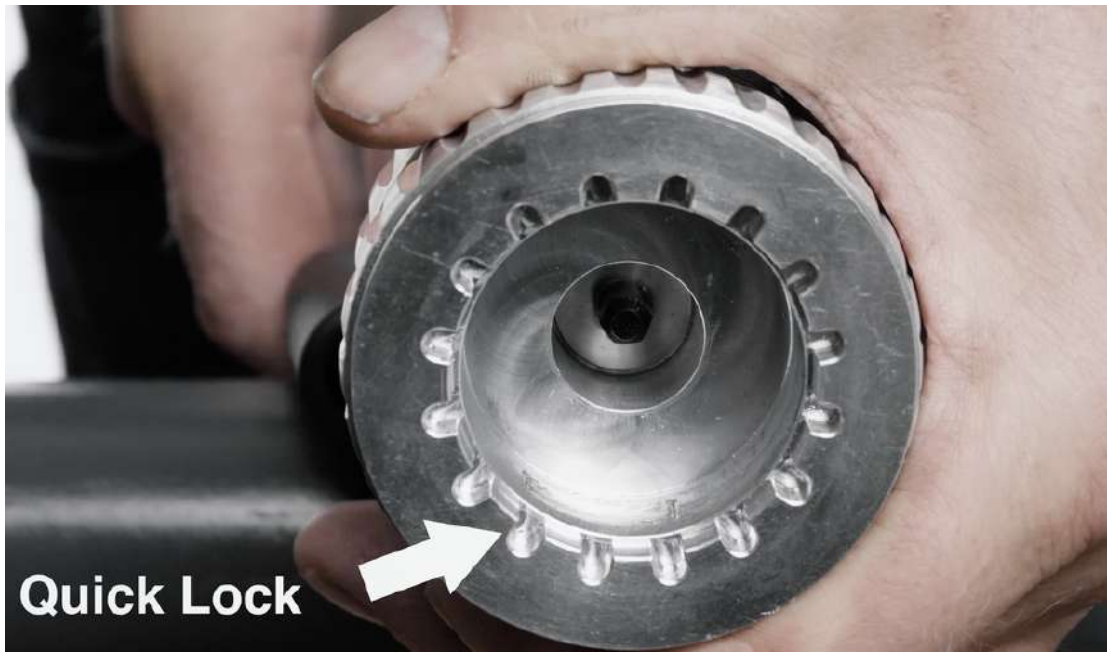
Irroita Snapdrill putkesta.
Käännä porauspaine maksimille. Käännä porakoneen poraussuunta. Aja terä alkuasentoon. Snapdrillin vetoakseli irroittaa reiästä jääneen metallikiekon reikäsahasta.

Puhdista laite metallilastuista, Snapdrill harjalla tai käyttämällä magneettia. Älä käytä paineilmaa!

Aseta syöttöruuvi alkuasentoon ennen seuraavaa porausta.



Snapdrillin kiinnitys



Snapdrill kiinnittyy poraan suoraan quick lockin avulla.

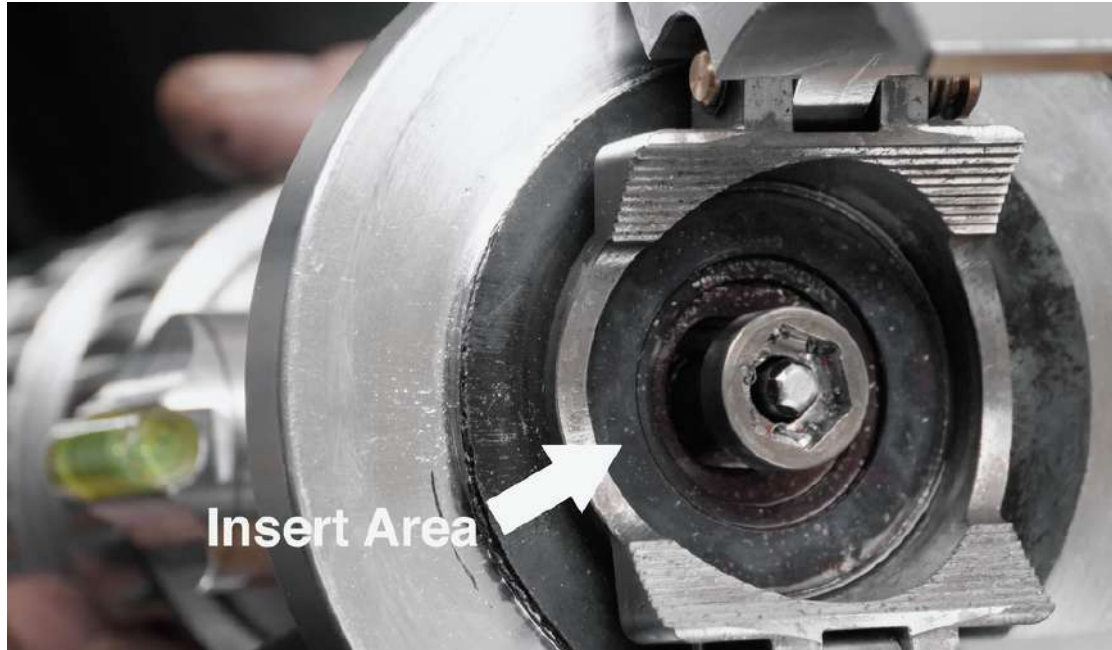


Käännä lukitusmutteria vastapäivään.
Lukitse Quick Lock porakoneen vastakappaleiden
kanssa



Voit lukita porakoneen Snapdrilliin joko ennen
Snapdrillin kiinnittämistä putkeen tai
vaihtoehtoisesti sen jälkeen.

Reikäsahan Asennus



Snapdrill ja porakone on oltava kytkettyinä reikä sahan asennusta varten.



Aseta syöttöpaine maksimille.
Paina liipaisinta ja aja terä ulkoasentoon

Reikäsahan asennus



Poista mutteri. Käytä siihen vain Snapdrill työkaluja.

Puhdista kiinnitysalue Snapdrill harjalla tai magneetilla.

Aseta reikäsaha paikalleen, aseta ja kiristä se mutterilla.



Reiän poraaminen



Ennen poraamista, varmista seuraavat asiat:

Porakoneessa on asetettu **Vaihte 1**

Maksimivääntö (Poraussymboli).

Akussa on vähintään **2** pykälää akkua.



Reiän poraaminen



Reikäsahan on oltava aloituksessa pohjassa.

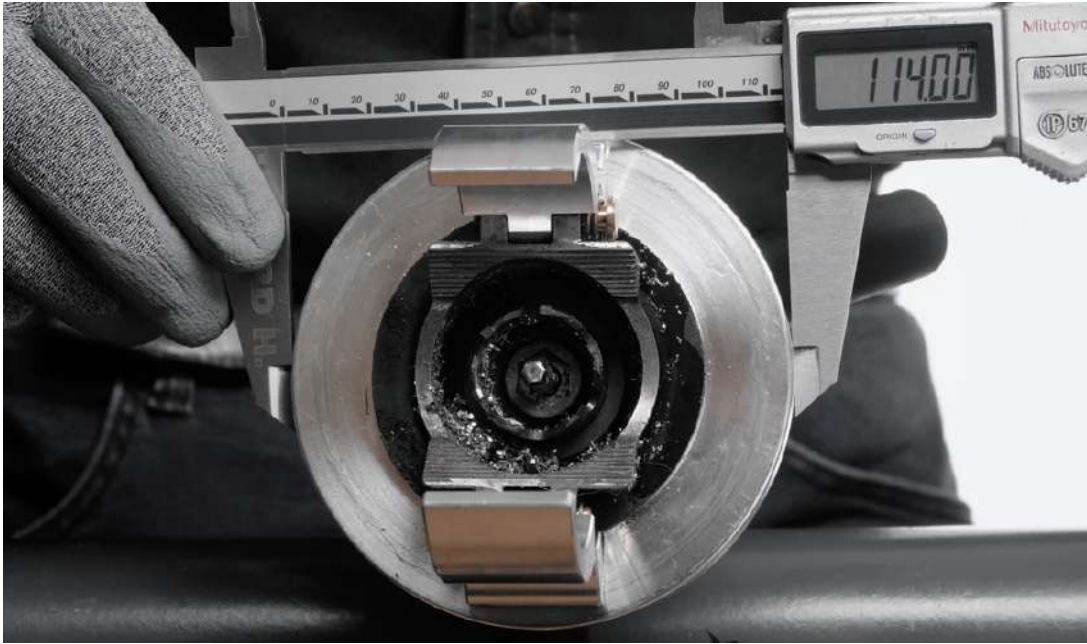
Tarkasta tämä asettamalla pora peruutusasentoon, Snapdrillin syöttöpaine maksimille ja ajamalla terä pohja-asentoon.

Tarkasta ettei terä nouse enää ylemmäs

Palauta syöttöruuvi aina alkuasentoon ennen porausta. (Kierrä vastapäivään)

Käytä aina leikkuunestettä pidentääksesi reikäsahojen käyttöikä.

Reiän poraaminen



Kohdista haluamasi porauskohta:

Mittaa Snapdrillin ulkohalkaisija.

Merkitse säde reiän keskipisteestä.

Tähtää reiät Snapdrillin ulkohalkaisijan mukaan.



Reiän poraaminen



Levitä kiristyskahvat.
Kiinnitä Snapdrill putkeen. Kiristä.

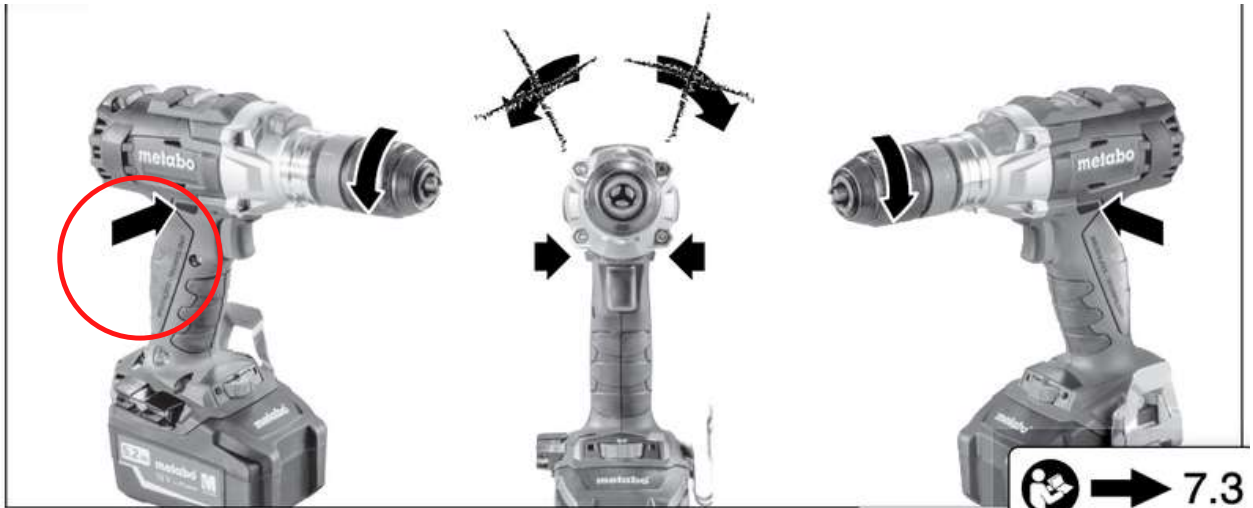
(Kiristys myötäpäivään, irroitus vastapäivään)

Kiristä ensin yhdellä kädellä, että voit säätää
Snapdrillin vielä haluamaasi asentoon putkessa.

Loppukiristys kevyesti kahdella kädellä.

Älä ylikiristä!

Reiän poraaminen



Aseta poraussuunta eteenpäin

Paina liipaisin pohjaan, äläkä vapauta sitä kesken porauksen

Lisää porauspainetta varovasti.

Mitä enemmän lisäät painetta sitä enemmän saha tekee työtä ja kuluttaa reikäsahoja.

Pidä liipaisin pohjassa tarvittava aika äläkä vapauta sitä porauksen aikana.

Lisää painetta jos tarpeellista.

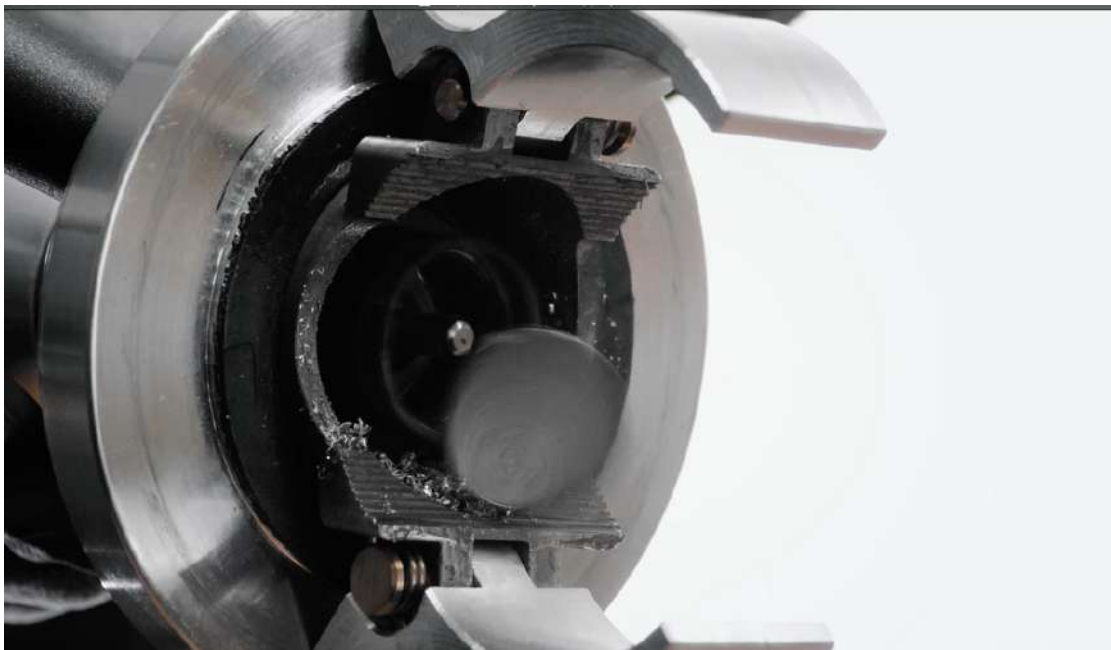
Yli 30mm reikäsahojen kanssa noudata erityistä varovaisuutta paineen lisäämisen kanssa.



Reiän poraaminen



Kun poraus on suoritettu loppuun poista Snapdrill putkesta. Irrota Snapdrill kääntämällä ensin kahdella kädellä kahvoista, sitten yhdellä kädellä pitäen toisella porakoneesta kiinni. Kun leuat on vapautettu vedä Snapdrill irti putkesta.



Käännä porakoneen poraussuunta taaksepäin, aseta porauspaine maksimille ja palauta terä alkuasentoon. Snapdrillin vetoakseli irroittaa reikäsahaan jääneen metallikiekon.

Huolto



Pidä Snapdrill puhtaana metallilastuista. Käytä Snapdrill harjaa tai magneettia.
Älä käytä paineilmaa!



Tarkista että, reikäsaha asettuu kunnolla pohjaan, eikä välissä ole metallilastuja.



Käytä aina leikkuunestettä. Suosittelemme kaikkeen leikkaukseen Rocol RTD Spray Tuotenro. 53011

Lisätietoja maahantuojalta:
Welgas Oy
Kytöntie 18, 00770 Helsinki
puh. 0453150900
myynti@welgas.fi